

# „Lietuko“ diegimas

Toliau aprašytais veiksmais įdiegsite „Lietuko“ 42.2 ar naujesnę versiją.

## 1.1. Reikalavimai sistemai

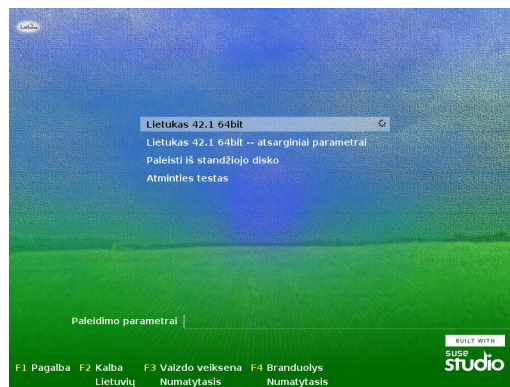
- Pentium\* III 500 MHz ar galingesnis procesorius (patariamas Pentium 4 2.4 GHz ar galingesnis arba bet koks AMD64 ar Intel\* EM64T);
- 1,5 GiB laisvosios prieigos (RAM) atminties (patariama turėti daugiau) 64 bitų versijoms;
- 800 x 600 ekrano skiriamoji geba (patariama 1024 x 768 arba didesnė);
- diegiant 10 GiB laisvos vietos diske (patariama skirti bent 20 GiB).

## 1.2. „Lietuko“ diegimas

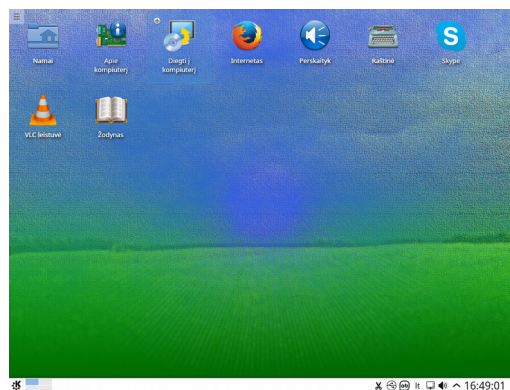
1. Pirmiausia įdėkite „Lietuko“ diegimo laikmeną į kompiuterį: jei turite atmintuką su paleidimui paruoštu „Lietuku“, jį įkiškite į USB lizdą; jei turite įdėkite „Lietuko“ DVD į diskasukį. Tuomet iš naujo paleiskite kompiuterį. Jei kompiuteris pasileidžia ne iš diegimo laikmenos, tuomet spauskite **Esc**, **Del**, **F2**, **F10**, **F12** ar kitą klavišą, kad galėtumėte pakeisti BIOS nuostatose laikmeną, kurią sistema nori paleisti (angl. *boot*).

### Svarbu:

Daugumoje kompiuterių, pagamintų maždaug nuo 2011–2012 metų (ir visuose, parduotuose su iš anksto įdiegta „Windows“ 8/8.1/10), naudojama **UEFI/EFI** paleidyklė; jei diegimo laikmena nepalaiko paleidimo per UEFI/EFI, tuomet mėginkite pakeisti BIOS nuostatas – tradicinis paleidimas naudojamas įgalinus „Legacy boot“ parinktį (gali tekti išjungti „UEFI/secure boot“ parinktį); dalis kompiuterių modelių leidžia matyti kompiuterio paleidimo meniu, kuriame vienu metu siūlomi variantai tiek iš tradicinio, tiek UEFI/EFI meniu.



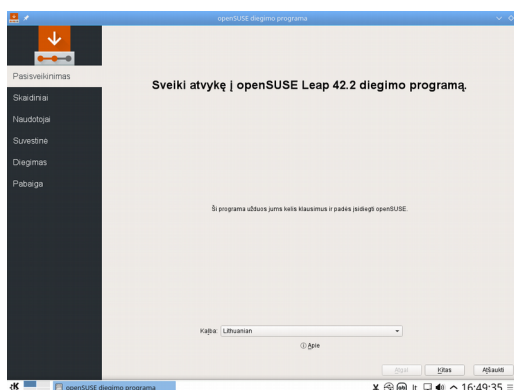
2. Pasirinkite Lietukas ir spauskite klavišą Įvesti (Enter). Palaukite, kol pasileis „Linux“ sistema ir pasirodys KDE darbalaukis. Jei nepavyko paleisti KDE darbalaukio, pabandykite „Lietuką“ paleisti su sistemą atsargiais parametrais – rinkdamiesi *Lietukas – atsarginiai parametrai*.



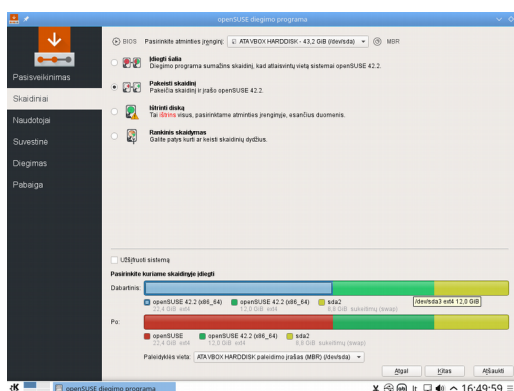
3. Dabar galite išbandyti „Lietuką“ nepaliesdami kompiuteryje esančių duomenų ir kol kas neįdiegdami sistemos į kompiuterį, nes „Lietukas“ naudoja kompiuterio RAM atmintį. Norėdami šią sistemą įdiegti į kompiuterį, spauskite *Diegti į kompiuterį*.



4. Nuo Lietuko 42.2 versijos diegimui naudojama Calamares diegyklė. Spauskite *Toliau*.

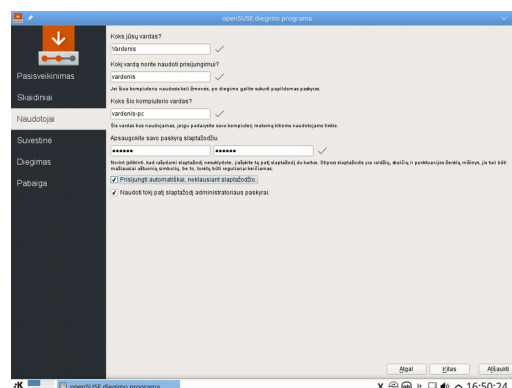


5. Nurodykite openSUSE skaidinių sąrašą. Galite a) arba sumažinti esamą skaidinį ir laisvoje vietoje sukurti naują skaidinį; b) arba pakeisti kurį nors esamą skaidinį (skaidinį pasirinkite spragtelėdami jį pele), c) arba pasirinktame diske ištrinti visus skaidinius ir leisti sistemai kurti naujus; d) arba konfigūruoti rankiniu būdu. Konfigūruodami rankiniu būdu, vienam iš skaidinių priskirkite „/“ prijungimo vietą; taip pat patariama sukurti atskirą „/home“ skaidinį – tuomet jei ateityje prireiktų diegti sistemą iš naujo, galėtumėte paprasčiausiai vėl prijungti „/home“ skaidinį su naudotojų asmeniniais duomenimis. Sukonfigūravę, spauskite *Toliau*.



6. Įveskite savo pilną vardą (leidžiama įvesti lietuviškas raides bei tarpus – tai rodomas vardas), prisijungimo vardą (pastarasis turėtų būti tik iš lotyniškų raidžių be diakritinių ženklų – naudojamas prisijungimui ir kaip naudotojo katalogo pavadinimas), taip pat prisijungimo slaptažodį.

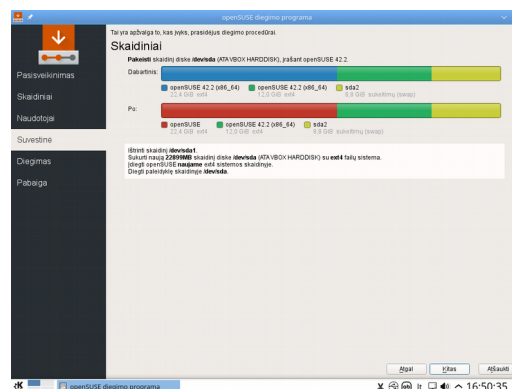
Saugumo sumetimais, slaptažodis turėtų būti bent aštuonių simbolių ilgio ir sudarytas tiek iš didžiųjų, tiek iš mažųjų raidžių ir skaičių. Slaptažodyje didžiosios ir mažosios raidės yra svarbios.



Numatytuoju atveju čia įvestas slaptažodis kartu bus ir sistemos administratoriaus (dar vadinamo **root**) slaptažodis. Norėdami nurodyti kitą **root** slaptažodį, panaikinkite atitinkamą pažymėjimą.

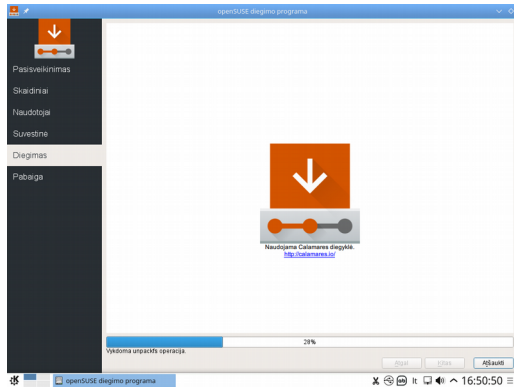
Nepamirškite savo root slaptažodžio! Čia įvesto slaptažodžio daugiau nebematysite. Slaptažodį pakeisti galėsite naudodamiesi administraciniais įrankiais. Tęskite spausdami *Toliau*.

Jei įgalintas automatinis naudotojo prisijungimas, paleidžiama sistema įkelia Jūsų naudotojo darbalaukį, neprašydama įvesti slaptažodžio. Jei sistemoje laikote svarbius duomenis, neturėtumėte įgalinti šios parinktės, nes prie kompiuterio gali prieiti ir kiti žmonės.

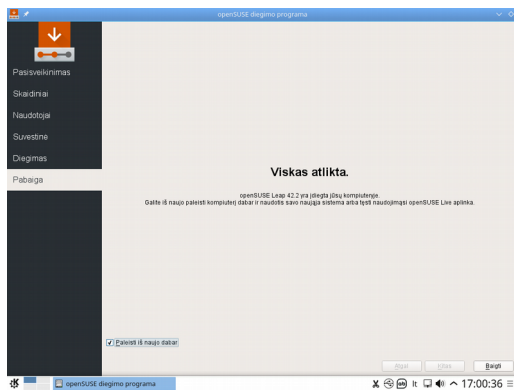


- Diegimo nuostatų lange galite peržiūrėti ką tik savo pasirinktas ir automatiškai parinktas nuostatas. Jei reikia, galite grįžti atgal ir nuostatas pakeisti. Norėdami diegti, teskite.

8. Diegimas paprastai trunka nuo 10 iki 30 minučių, priklausomai nuo sistemos našumo ir pasirinktos programinės įrangos gausumo.



9. Nukopijavus turinį iš diegimo laikmenos į kompiuterį, reikės iš naujo paleisti kompiuterį.



10. Jei pasirinkote automatinę naudotojo prisijungimą, netrukus bus įkeltas jūsų darbalaukis. Priešingu atveju, matysite prisijungimo langą. Tada spragtelėkite ties savo naudotojo vardu ir įveskite slaptažodį laukelyje *Slaptažodis*. Prisijungsite nuspaužę klavišą *Įvesti*.