



# Handbok

v1.0



©1999 Pangea Software, Inc.

All rättigheter reserverade

Bugdom™ är ett varumärke registrerat av Pangea Software, Inc.

[www.pangeasoft.net](http://www.pangeasoft.net)

[support@pangeasoft.net](mailto:support@pangeasoft.net)



# INNEHÅLL

<b>INNEHÅLL</b>	<b>2</b>
<b>SYSTEMKRAV</b>	<b>4</b>
<b>INLEDNING</b>	<b>5</b>
<b>HUVUDMENYN</b>	<b>5</b>
Ladda ditt sparade spel	6
<b>KONTROLLERNA</b>	<b>6</b>
Styrning med tangentbordet	7
Andra knappar och kortkommandon	7
Inställning av Input Sprocket	8
<b>SPELAREN</b>	<b>8</b>
“Rollie McFly”	8
Rollies kompisar	10
<b>STATUSMENYN</b>	<b>10</b>
<b>SPELETS GRUNDER</b>	<b>11</b>
Konsten att rädda nyckelpigor	11
Konsten att öppna nötter	12
Konsten att samla klöver	12
Andra godsaker	13
Konsten att strida mot dina fiender	13
Stationer	14
Stockar	14
<b>BONUS</b>	<b>15</b>
SPARA ETT SPEL	15
<b>BANORNA I BUGDOM</b>	<b>15</b>

<b>Bana 1: Träning</b>	<b>15</b>
<b>Bana 2: Gräsmattan</b>	<b>16</b>
<b>Bana 3: Dammen</b>	<b>16</b>
<b>Bana 4: Skogen</b>	<b>16</b>
<b>Bana 5: Anfall bikupan</b>	<b>17</b>
<b>Bana 6: Bikupan</b>	<b>17</b>
<b>Bana 7: Bidrottningen</b>	<b>17</b>
<b>Bana 8: Den nattliga attacken</b>	<b>17</b>
<b>Bana 9: Myrornas kulle</b>	<b>18</b>
<b>Bana 10: Myrornas kung</b>	<b>18</b>
<b>TEKNISK SUPPORT</b>	<b>18</b>
<b>Hjälp On-Line</b>	<b>18</b>
<b>Kontakta oss</b>	<b>18</b>
<b>MEDVERKANDE</b>	<b>19</b>
<b>LAGLIGT TRAMS</b>	<b>19</b>
<b>Copyright &amp; Varumärken</b>	<b>19</b>
<b>Begränsad garanti</b>	<b>19</b>

## SYSTEMKRAV

Bugdom kräver att din Macintosh är konfigurerad med viss hårdvara och mjukvara för att fungera bra. Se till att din dator klarar av följande systemkrav:

- **PowerPC Macintosh som är snabbare än en 233Mhz iMac eller G3.** Bugdom fungerar inte med en PowerPC 601 processor. Spelet kommer inte att uppträda bra på en dator som är långsammare än en 604 processor på 200 MHz.
- **18 Megabyte ledigt RAM-minne.** Bugdom bör fungera bra på en Macintosh som är konfigurerad med 32 MB RAM så länge Virtuellt Minne är på, men vi rekommenderar minst 48 Megabyte för att uppnå bästa resultat.
- **En ATI 3D accelerator med.**
- **En bildskärm som är kapabel att visa en upplösning på 640x480 med tusentals färger**

Du kommer även att behöva följande mjukvara:

- **Mac OS 8.0 eller senare.** Spelet kommer antagligen att fungera under OS 7.6, men detta är inte rekommenderat för att uppnå maximalt resultat
- **QuickDraw 3D 1.6.** Detta är en del av QuickTime 4.0 installationen, för att installera Quick Draw 3D 1.6 behöver du bara starta igång installationen för Quick Time 4.0.
- **Draw Sprocket 1.1.4 & Input Sprocket 1.4.** När du kör installationen för Bugdom borde dessa tillägg installeras automatiskt, alternativt kan de laddas hem från Apple:s hemsida
- **ATI 3.3 drivrutiner eller nyare.** Om du har en version av Mac OS som är äldre än 8.5 kanske du inte har de senaste ATI drivrutinerna installerade. Du kan ladda hem dessa från:  
<http://download.atitech.ca/drivers/apple/>

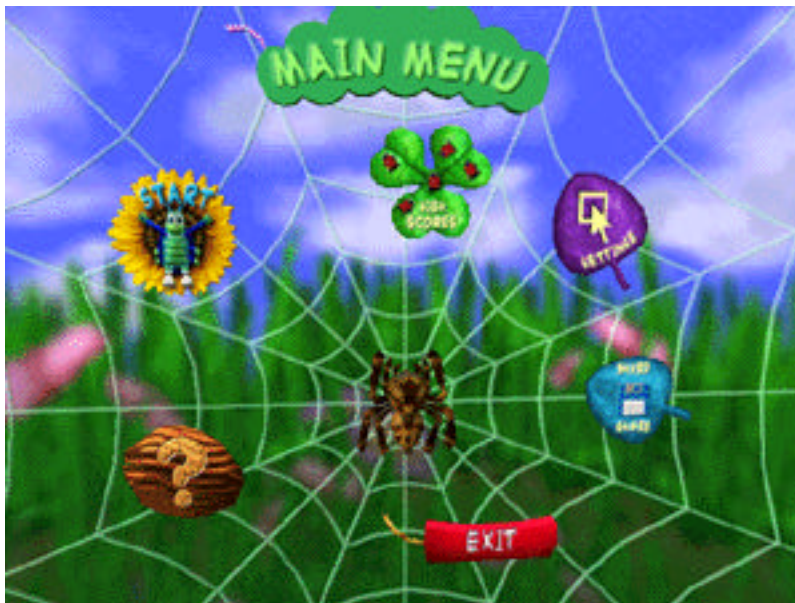
## INLEDNING

Bugdom var en gång ett fridfullt ställe som styrdes av Rollie Pollies och Nyckelpigorna, men för inte så länge sedan blev Bugdom invaderat av en klan eldmyror (Fire Ants). Efter att ha rekryterat andra skalbaggar för att hjälpa dem, fångade dessa eldmyror in alla Nyckelpigor och håller nu dem till fånga. Eldmyrornas ledare och den nye härskaren i Bugdom är Kung Thorax. Bara när han har blivit besegrad kan Bugdom åter bli det fridfulla ställe det en gång var.

Du är Rollie McFly, den enda kvarvarande skalbaggen som kan rädda Nyckelpigorna och skapa fred i Bugdom. Rollie har gömt sig i de mer avlägsna delarna av Bugdom och måste resa långt för att nå kullen där eldmyrorna och Kung Thorax finns. På den långa resan finns vatten att korsa, skalbaggar att flyga på och en hel del fiender att besegra, men när eldmyrorna och deras ledare Thorax väl har blivit besegrade kommer du att bli den nye kungen i Bugdom.

## HUVUDMENYN

Använd musen för att välja de olika alternativen i huvudmenyn



Huvudmenyn



Påbörja ett nytt spel



Läs high-score listan



Inställningar och kontroller



Information



Ladda ditt sparade spel



Avsluta Bugdom.

## Ladda ditt sparade spel

När du klickar på ikonen för “Ladda ditt sparade spel” kommer programmet att be dig välja en fil med ditt sparade spel. När en fil är vald kommer spelet att laddas på den banan där du senast sparade, och all din poäng, hälsa och alla dina föremål kommer att vara exakt som när du sparade.

## KONTROLLERNA

Bugdom är kompatibelt med Input Sprocket, detta gör det möjligt för dig att konfigurera alla kontroller för att passa bäst med din joystick eller game pad. Följande text beskriver de ursprungliga konfigurationerna för mus och tangentbord:

## Styrning med musen

Det finns två sätt att kontrollera spelaren i Bugdom: Antingen genom musen, eller genom tangentbordet. Genom att använda musen får du mer exakt kontroll över Rollie McFly. Om du vill flytta spelaren med musen, rör då musen mot ett håll. Ju snabbare du rör musen, desto snabbare kommer spelaren att förflytta sig.

Musknappen har två funktioner. När du är i skepnad av en skalbagge kommer spelaren att sparka. Om du å andra sidan är i skepnad av en boll kommer ett musklick resultera i ett "Turbo Boost" för att förflytta spelaren snabbare.

För att undvika trötthet i armen när du använder dig av musen, kan du trycka in "Shift" knappen för att låta Rollie McFly förflytta sig automatiskt framåt. På detta vis behöver du endast musen för att styra, och shift knappen kommer att göra resten av jobbet.

## Styrning med tangentbordet

Om du blir trött på att använda dig av musen, kan du istället använda tangentbordet. Använd pil-knapparna för att förflytta spelaren framåt, bakåt och åt sidorna.

## Andra knappar och kortkommandon

Space	Skifta mellan skalbagge och boll.
Alt	Sparka när du är skalbagge, eller accelerera snabbare när du är boll.
Command	Hoppa (Skalbagge)
Tab	Starta skalbaggekompis
+ / -	Höj/sänk volymen.
Command-Q	Avsluta Bugdom.
ESC	Pausa spelet.
1 / 2	Kameravinkel zoom in/ut
M	Sätt på/stäng av musiken

## Inställning av Input Sprocket

Alla ovanstående kontroller kan ändras med Input Sprocket. För att konfigurera Input Sprocket klickar du på ikonen för “Inställningar och kontroller” i huvudmenyn.

Om du vill använda en joystick behöver du bara ändra piltangenterna till upp, ned, vänster och höger på din joystick. Alla andra kontroller kan ändras så att de passar med knapparna på din joystick eller game pad.

För mer information om hur du använder Input Sprocket kan du läsa din joysticks manual.

## SPELAREN

### “Rollie McFly”

Kontrollerna ovan beskriver hur du kontrollerar äventyrets hjälte, Rollie McFly. Rollie kan göra alla sorters saker som andra skalbaggar inte kan göra, men hans vanligaste skepnad är i form av en skalbagge, eller hoprullad till en boll:





*Rollie McFly som skalbagge*



*Rollie McFly hoprullad till en boll*

När Rollie är en skalbagge har han möjligheten att sparka och hoppa. När han är en boll kan han rulla omkull sina fiender. I bollens skepnad är Rollie bättre skyddad mot fiender och andra elakingar.

Rollie kan bara vara boll en viss begränsad tid. Bollmätaren (The Ball Timer Meter) visar hur länge Rollie kan vara en boll. När du använder dig av "Turbo Boost" för att accelerera bollen snabbare, kommer tiden på bollmätaren att sänkas. Du kan få mer tid på bollmätaren genom att samla på vissa Powerups, som vi ska beskriva strax. Se upp, för det finns olika fiender i spelet som kan sänka tiden på Rollie:s bollmätare.

I vissa delar av spelet måste Rollie simma. För att simma behöver du bara gå eller hoppa in i vattnet så börjar spelaren automatiskt att simma. Observera att Rollie inte kan simma överallt, vissa platser innehåller giftiga vätskor som är dödliga!

Andra saker som Rollie kan göra är att åka vattentaxi, flyga på en trollslända och svinga sig på olika sorters rep. För att utföra dessa funktioner behöver du bara trycka in hopp-knappen.

## Rollies kompisar



Rollie har förstås massor av vänner, de hjälper honom ofta genom att anfälla hans fiender. Dessa små flygande skalbaggar kommer att följa med Rollie, de attackerar fiender när du trycker in Tab knappen. Varje kompis kan bara användas en gång, och det finns ingen garanti att han träffar sitt mål. Du kan jämföra Rollie:s kompisar med målsökande bomber.

## STATUSMENYN

Högst upp på skärmen finns statusmenyn, den innehåller allt du vill veta om hur spelaren mår. Denna meny visar din hälsa, bollmätaren, antalet nyckelpigor som räddats, antalet blå- och guldklöver som du hittat, antalet liv och vilka föremål Rollie har på sig för tillfället.



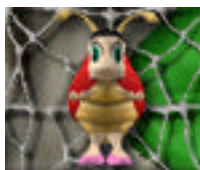
*Så här ser statusmenyn ut.*

Antalet liv visas längst till vänster. Statusmenyn visar bara tre liv, även om du har fler liv än så. Du kan alltså ta många liv under spelets gång, men statusmenyn visar aldrig mer än tre stycken.

Varenda guldklöver eller blåklöver som du hittar kommer att lägga till ett blad till klövern i statusmenyn, som totalt består av fyra stycken blad.

I mitten av statusmenyn finns packningen, bollmätaren och mätaren för hälsa. Rollie:s tid som boll visas av på den gröna kurvan. Hälsan visas på den röda mätaren under Rollie. När Rollie plockar upp föremål som pengar och nycklar, kommer de att visas i Rollies händer i statusmenyn. Bilden ovanför visar Rollie hållandes i ett mynt och en nyckel.

Nästa ikon visar hur många nyckelpigor du räddat. Den kan visas på två olika sätt:



*Det finns fortfarande nyckelpigor att rädda.*



*Grattis! Du har räddat alla nyckelpigor på banan.*

## SPELETS GRUNDER

Målet med Bugdom är att rädda så många nyckelpigor som möjligt på vägen till den elake Kung Thorax hem. Du måste klara av 10 olika banor, varenda en har sin egen omgivning, sina egna fiender, fällor och pussel.

### Konsten att rädda nyckelpigor

Poängsystemet i Bugdom är baserat på antalet nyckelpigor som räddats och antalet klöver du har hittat. Nyckelpigorna är instängda i burar av spindelnät. För att befria en nyckelpiga måste du gå fram till buren och sparka (Se kontrollerna). När nyckelpigan är räddad kommer den att flyga sin väg.



*En nyckelpiga instängd i en bur av spindelnät.*

Du får ingen poäng för att ha räddat nyckelpigan förrän du klarat hela banan, då räknas nämligen din bonuspoäng ihop.

## Konsten att öppna nötter

Alla klöver och andra viktiga föremål finns inne i speciella nötter som finns utspridda på varje bana. Du kan aldrig veta vad som finns innanför nötskalet förrän du har knäckt nöten. För att knäcka en nöt måste du sparka på den eller rulla in i den. När nöten har knäckts kommer innehållet att avslöjas.



*Rollie på väg att sparka upp en nöt.*

## Konsten att samla klöver

Det finns tre olika typer av klöver, alla dessa finns inne i nötterna. Varje sorts klöver ger dig olika poäng.



### Gröniklöver

De här är vanliga och kommer att ge dig 200 poäng i bonus.

### Blåklöver

Det finns endast fyra blåklöver på varje bana. Du måste hitta alla för att få bonusen på 3,000 poäng.

## Guldklöver

Det finns endast fyra guldklöver i hela spelet. Om du hittar alla fyra får du en bonus på 10,000 poäng.

## Andra godsaker

Nötter innehåller allt från hälsa och nycklar till kompisar. När du ser en nöt kan det vara en god idé att knäcka den. Se upp, i en del nötter finns det farliga överraskningar!



**Svamp**  
Fyller din bollmätare



**Hälsobär**  
Ökar din hälsa



**Kompis**

Hjälper dig att besegra fiender



**Sköld**

Gör dig osynlig en kort stund

## Konsten att strida mot dina fiender

Det finns många typer av insekter och skalbaggar i Bugdom. De enda vänligt sinnade insekterna är Rollie:s kompisar, nyckelpigor samt några andra som kommer att erbjuda dig hjälp under spelet. De flesta insekterna kommer helt enkelt att anfalla dig. En del fiender är enkla att besegra, men en del är knepigare att tas med. En del fiender är helt enkelt för farliga och bör undvikas. Det finns tre sätt att skada en fiende: Sparka honom, rulla in i honom eller skjut en kompis

på honom. Det finns en del undantag. Vissa insekter är giftiga och får inte röras överhuvudtaget.

## Stationer

Stationer är platser du återvänder till efter att du blivit dödad. Vanligtvis kommer du att få börja om banan om du blir dödad, men om du passerar en station kommer du att börja om därifrån.



*Rör vid droppen för att börja om på stationen.*

Stationerna är vattendroppar som finns i änden av de rödvita sugrören. För att börja om på en station, hoppa upp och rör vid vattendroppen.

## Stockar

En bana kan klaras av på två olika sätt: Antingen måste ett speciellt uppdrag klaras av, eller så kan du gå igenom en stock som du hittar någonstans på banan. För att klara av banan behöver du bara gå in i stockens öppning:



*Gå in i stocken för att klara banan.*

## BONUS

Efter att ha klarat av en bana kommer du att förflyttas till en bonusmeny där din bonuspoäng läggs till:



*Bonusmenyn.*

## SPARA ETT SPEL

När allt har blivit hopräknat kommer du att kunna spara ditt spel. Klicka på "Saved Games" ikonen för att spara, eller klicka på den överkryssade ikonen för att fortsätta.



*Ikonerna: Spara ditt spel och fortsätt utan att spara*

## BANORNA I BUGDOM

### Bana 1: Träning



Den här banan är kort och enkel. Den är gjord för att du ska vänja dig vid kontrollerna och lära dig hur saker och ting fungerar. Du kommer att kunna öppna nötter, rädda nyckelpigor, strida mot enkla fiender och utforska den vackra terrängen.

## Bana 2: Gräsmattan

På den här banan kommer du att kämpa mot myror, flugor och andra otäcka insekter. Du måste hitta nycklarna för att öppna porten.

## Bana 3: Dammen

Här måste du åka vattentaxi för att komma över dammen utan att bli uppäten av hungriga mördarfiskar.



*Vattentaxi är det säkraste färdmedlet över dammen*

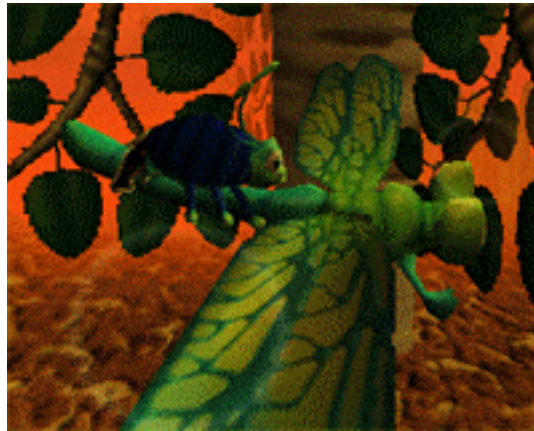
När du väl har upptäckt hur man åker vattentaxi, kommer du säkert upptäcka att du kan styra riktningen med hjälp av höger- och vänsterknapparna. Du har däremot ingen kontroll över hastigheten på taxin. För att gå av taxin, tryck på hoppknappen eller styr in den mot land.

## Bana 4: Skogen

Denna bana innehåller mycket nytt: Stampande fötter, spindlar, bin och mycket annat. Det är på denna bana du får rida på trollsländorna. Precis som vattentaxin kan du styra trollsländan, den kan även skjuta eldbollar (använd musknappen



eller sparka). För att hoppa av en trollslända behöver du bara trycka in hoppknappen.



*En åktur med trollsländan.*

## Bana 5: Anfäll bikupan

Det här är den första banan med en boss. Du befinner dig i ett litet skogsområde, och i mitten finns ett träd med en bikupa. Kupan är fylld med ilska bin. Målet är att komma in i kupan genom att döda alla bin som vaktar den. När du har dödat alla flygande bin fortsätter du till nästa bana.

## Bana 6: Bikupan

Här lurar många faror, och några nya fiender finns att bekämpa. Undvik honungen! Den är kladdig och du kommer att drunkna i den om du inte är försiktig.

## Bana 7: Bidrottningen

Det här är den andra banan med en boss. Här finns nämligen bidrottningen. Hon är en svår fiende att döda, men när du väl ser hennes attackmönster kommer du att kunna utveckla en strategi.

## Bana 8: Den nattliga attacken

Den nattliga attacken är en av de mest intensiva banorna i hela spelet. Huvudmålet är helt enkelt att överleva alla eldsprutande myror, gassprutande kackerlackor och andra insekter. Var försiktig med kackerlackorna. Deras gas är inte bara giftig, utan även explosiv vid kontakt med eld!

## Bana 9: Myrornas kulle

Du har kommit till myrornas kulle och kung Thorax slott. Detta är en dunkel och dödlig plats med pölar av giftig vätska och väggar av eld. Det här stället kryllar av olika sorters myror. För att klara av myrornas kulle måste du ta dig igenom eldväggarna och undvika de farliga spökmyrorna.

Pölar med giftig vätska är dödliga om du hamnar i dem, men taket i myrornas hem har långa lianer som du kan använda för att svinga dig över farliga områden.

## Bana 10: Myrornas kung

Detta är den slutgiltiga striden. Om du besegrar Thorax kommer du att bli kung över Bugdom.

# TEKNISK SUPPORT

## Hjälp On-Line

Pangea Software:s hemsida kommer ständigen att uppdateras med ny information och nya filer att ladda hem.

[www.pangeasoft.net](http://www.pangeasoft.net)

## Kontakta oss

[support@pangeasoft.net](mailto:support@pangeasoft.net)

Gratis support kan fås genom e-mail adressen ovanför. Maila oss när du vill. Vi kommer vanligtvis att återkomma inom ett par timmar, om inte snabbare. (Observera att du måste maila på engelska).

## MEDVERKANDE

<b>PROGRAMMERING:</b>	<b>Brian Greenstone</b> brian@pangeasoft.net
<b>GRAFIK:</b>	<b>Toucan Studio, Inc.</b> Art Director: <b>Scott Harper</b> sharper@toucanstudio.com
<b>MUSIK:</b>	<b>Mike Beckett</b> mbeckett@nkm.bc.ca
<b>KONCEPT &amp; DESIGN:</b>	<b>Scott Harper &amp; Brian Greenstone</b>

## LAGLIGT TRAMS

### Copyright & Varumärken

©1999 Pangea Software, Inc.

Bugdom™, och Rollie McFly™ är varumärken tillhörande Pangea Software, Inc.

All grafik är copyright av Toucan Studio, Inc.

All musik är copyright av Mike Beckett.

QuickTime och the QuickTime logotypen är varumärken använda genom licens. QuickTime är registrerat i USA och andra länder.

### Begränsad garanti

Pangea Software, Inc. garanterar att manualen och CD-skivan är felfri under en period av 60 dagar. Om ett fel skulle hittas under garantiperioden, returnera då produkten till Pangea Software med köpbevis och du kommer att få en ny version gratis.

Denna skiva är såld utan någon garanti utöver den på 60 dagar. Pangea Software är inte ansvariga för några skador på din dator.

